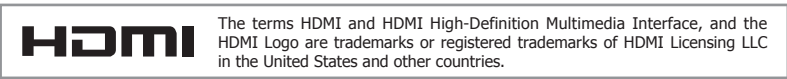




Quick Setup Guide

Guide d'installation rapide

DM32D

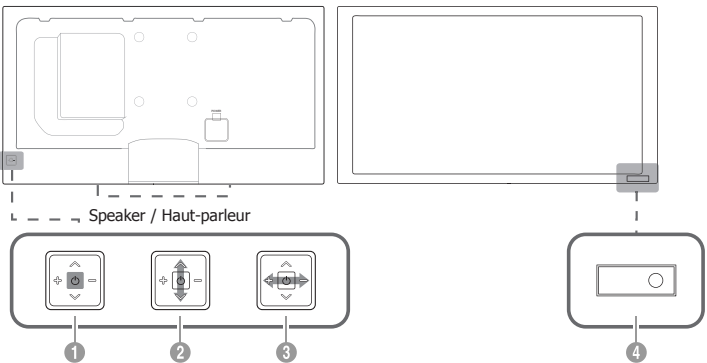


See the User's Manual for further instructions for installation and adjustment.
Reportez-vous au manuel de l'utilisateur pour obtenir des instructions supplémentaires sur l'installation et le réglage.



Control Panel

Panneau de configuration



- [English]
- Power on the product.
If you press the [OSD] button when the product is turned on, the control menu will be displayed.
To exit the OSD menu, press and hold the panel key for at least one second.
 - Move to the upper or lower menu. You can also adjust the value of an option.
 - Move to the left or right menu.
 - Press a button on the remote control pointing at the sensor on the front of the product to perform the corresponding function.

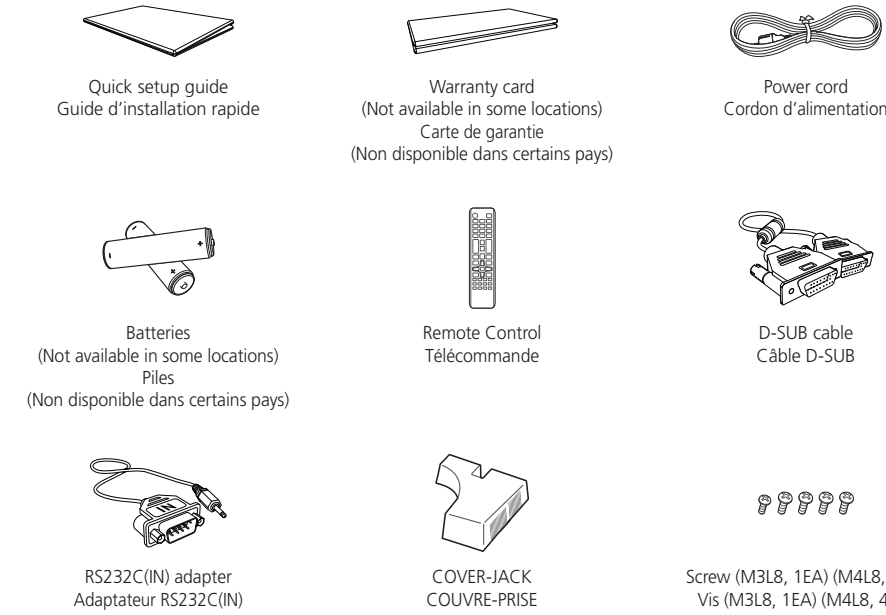
- [Français]
- Met l'appareil sous tension.
Si vous appuyez sur le bouton [OSD] alors que l'appareil est allumé, le menu de commande s'affiche.
Pour quitter le menu OSD, appuyez sur le bouton du panneau et maintenez-le enfoncé pendant au moins une seconde.
 - Passez au menu supérieur ou au menu inférieur. Vous pouvez aussi ajuster la valeur d'une option.
 - Passez au menu de gauche ou au menu de droite.
 - Appuyez sur un bouton de la télécommande tout en pointant cette dernière vers le capteur situé à l'avant du produit pour exécuter la fonction correspondante.

- [Deutsch]
- Einschalten des Geräts.
Wenn Sie die Taste [OSD] drücken, während das Gerät eingeschaltet ist, wird das Steuerungsmenü geöffnet.
Drücken Sie zum Schließen des OSD-Menüs die Steuerungstaste mindestens 1 Sekunde.
 - Geht zum oberen oder unteren Menü. Sie können damit auch den Wert einer Option ändern.
 - Geht zum linken oder rechten Menü.
 - Drücken Sie auf eine Taste auf der Fernbedienung, während Sie auf den Sensor an der Vorderseite des Geräts zielen, um die entsprechende Funktion auszuführen.

- [Italiano]
- Consente di accendere il prodotto.
Se si preme il tasto [OSD] mentre il prodotto è acceso, verrà visualizzato il menu di controllo.
Per uscire dal menu OSD, tenere premuto il tasto del pannello per almeno un secondo.
 - Consente di spostarsi al menu superiore o inferiore nonché di regolare il valore di un'opzione.
 - Consente di spostarsi al menu di sinistra o destra.
 - Per eseguire una funzione, premere il pulsante corrispondente sul telecomando puntando quest'ultimo in direzione del sensore sulla parte frontale del prodotto.

Package Contents

Contenu de l'emballage



- [English]
- Unpack the product and check if all of the following contents have been included.
If any items are missing, contact your dealer.

- [Français]
- Déballer l'appareil et vérifiez si vous disposez bien des éléments suivants.
Si un élément est manquant, contactez votre revendeur.

- [Deutsch]
- Packen Sie das Gerät aus und prüfen Sie, ob alle nachfolgend aufgeführten Gegenstände mitgeliefert wurden.
Falls Komponenten fehlen sollten, setzen Sie sich bitte mit Ihrem Händler in Verbindung.

- [Italiano]
- Disimballare il prodotto e verificare che tutte le parti siano presenti.
Se qualsiasi componente risulta mancante, contattare il rivenditore.

- [Español]
- Desembale el producto y compruebe que no falte ninguna de las piezas siguientes.
Si falta alguno, póngase en contacto con su distribuidor.

- [Svenska]
- Packa upp produkten och kontrollera att följande finns med.
Kontakta din återförsäljare om det saknas något.

- [Magyar]
- Csomagolja ki a terméket, és ellenőrizze, hogy a csomag tartalmazza-e a következő tartozékok mindegyikét. Ha bármelyik tartozék hiányzik, forduljon a márkakereskedőhöz.

- [Türkçe]
- Ürünü paketinden çıkarmak ve aşağıdaki parçaların pakette olup olmadığını kontrol edin.
Eksik parça varsa satıcıma başvurun.

- [Español]
- Encender el producto.
Si pulsa el botón [OSD] mientras el producto está encendido, se mostrará el menú de control.
Para salir del menú OSD, mantenga pulsada la tecla del panel durante al menos un segundo.
 - Moverse al menú superior o inferior. También puede ajustar el valor de una opción.
 - Moverse al menú izquierdo o derecho.
 - Pulse un botón del mando a distancia apuntando al sensor ubicado en la parte delantera del producto para utilizar la función correspondiente a dicho botón.

- [Svenska]
- Slå på produkten.
Om du trycker på knappen [OSD] när produkten är påslagen visas kontrollmenyn.
Du stänger skärmenyn genom att trycka och hålla in panelknappen under minst en sekund.
 - Gå till den övre eller lägre menyn. Du kan också ändra värdet för ett alternativ.
 - Gå till vänster eller höger meny.
 - Tryck på en knapp på fjärrkontrollen och rikta den mot sensorn på produktens framsida när du vill utföra motsvarande funktion.

- [Magyar]
- Kapcsolja be a készüléket.
Ha megnyomja a [OSD] gombot a készülék bekapcsolt állapotában, akkor megjelenik a vezérlő menü.
A képernyő menüből való kilépéshez nyomja meg és tartsa lenyomva a panel gombot legalább egy másodpercig.
 - Lépjön a felső vagy az alsó menüre. Módosíthatja az egyes opciók értékét is.
 - Lépjön a jobb vagy a bal oldali menüre.
 - Nyomjon meg egy gombot a távirányítón, miközben a készülék előláján lévő érzékelőre mutat, a megfelelő funkció elvégzéséhez.

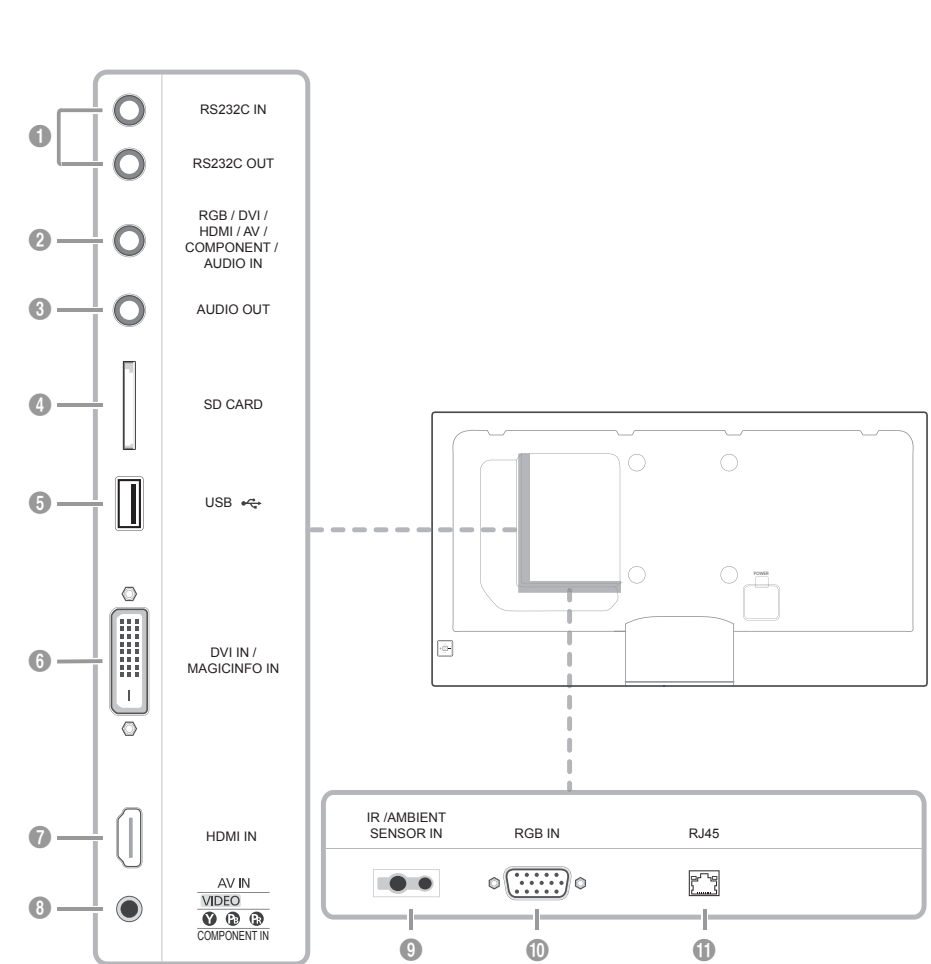
- [Polski]
- Włączenie urządzenia.
Naciśnięcie przycisku [OSD], gdy urządzenie jest włączone spowoduje wyświetlenie menu sterowania.
Aby wyjść z menu ekranowego, należy nacisnąć przycisk panelu i przytrzymać go przez przynajmniej jedną sekundę.
 - Wybór wyższej lub niższej opcji menu. Te przyciski umożliwiają również zmianę wartości opcji.
 - Wybór opcji menu po lewej lub prawej stronie.
 - Aby skorzystać z wybranej funkcji, nacisnąć odpowiedni przycisk na pilocie sterowania skierowanym na czujnik umieszczony z przodu urządzenia.

- [Português]
- Para ligar o produto.
Se premir o botão [OSD] quando o produto está ligado, o menu de controlo será apresentado.
Para sair do menu OSD, prima e mantenha premida a tecla do painel durante, pelo menos, um segundo.
 - Para deslocar para o menu superior ou inferior. Pode também ajustar o valor de uma opção.
 - Para deslocar para o menu esquerdo ou direito.
 - Prima um botão do telecomando apontando para o sensor localizado na parte frontal do produto para executar a função correspondente.

- [Türkçe]
- Ürünü açar.
Ürün açıkken [OSD] düğmesine bastığınızda kontrol menüsü görüntülenir.
OSD menüsünden çıkmak için panel düğmesini en az bir saniye basılı tutun.
 - Bir üst veya alt menüye gider. Bir seçeneğin değerini ayarlamak için de kullanabilirsiniz.
 - Soldaki veya sağdaki menüye gider.
 - İlgili işlevi gerçekleştirmek için uzaktan kumandayı ürünün ön tarafındaki sensöre doğrultarak bir düğmeye basın.

Reverse Side

Face arrière



- [English]
- Connects to MDC using an RS232C adapter.
For details on how to use the MDC programme, refer to Help after installing the programme. The MDC programme is available on the website.
 - Receives sound from a PC via an audio cable.
 - Connects to the audio of a source device.
 - Connect to an SD memory card.
 - Connect to a USB memory device.
 - DVI IN: Connects to a source device using a DVI cable or HDMI-DVI cable.
MAGICINFO IN: To use MagicInfo, make sure to connect the DP-DVI cable.
 - Connects to a source device using an HDMI cable.
 - Connects to a source device using the AV/Component adapter.
 - Supplies power to the external sensor board or receives the light sensor signal.
 - Connects to a source device using a D-SUB cable.
 - Connects to MDC using a LAN cable.

- [Français]
- Connexion au MDC grâce à un adaptateur RS232C.
Pour obtenir des détails sur la manière d'utiliser le programme MDC, reportez-vous à l'Aide après avoir installé le programme. Le programme MDC est disponible sur le site Web.
 - Permet de recevoir le son d'un ordinateur via un câble audio.
 - Connexion au signal audio d'un périphérique source.
 - Permet de se connecter à une carte mémoire SD.
 - Permet de se connecter à un périphérique de mémoire USB.
 - DVI IN: Connexion à un périphérique source à l'aide d'un câble DVI ou HDMI-DVI.
MAGICINFO IN: Pour utiliser MagicInfo, veillez à brancher le câble DP-DVI.
 - Permet le branchement à un périphérique source via un câble HDMI.
 - Permet de se connecter à un périphérique source à l'aide du câble AV/composant.
 - Permet d'alimenter la carte de capteur externe ou de recevoir le signal de capteur lumineux.
 - Permet de se connecter à un périphérique source via un câble D-SUB.
 - Permet de se connecter à MDC via un câble LAN.

- [Deutsch]
- Zur Verbindung mit MDC über einen RS232C-Adapter.
Informationen zur Verwendung des Programms MDC finden Sie nach der Installation in der Hilfe. Das Programm MDC ist auf der Website erhältlich.
 - Nimmt Ton von einem PC über ein Audiokabel auf.
 - Anschließen an den Audioausgang eines externen Gerätes.
 - Für den Anschluss einer SD-Speicherkarte.
 - Zum Anschluss eines USB-Speichergeräts.
 - DVI IN: Anschließen an ein externes Gerät mit Hilfe eines DVI- oder HDMI-DVI-Kabels.
MAGICINFO IN: Zur Verwendung von MagicInfo muss das DP-DVI-Kabel angeschlossen sein.
 - Zum Anschluss eines Quellgeräts über ein HDMI-Kabel.
 - Zum Anschluss eines externen Geräts mit dem AV/Component-Adapter.
 - Versorgt die externe Sensoreinheit mit Strom oder empfängt das Beleuchtungssensorsignal.
 - Zum Anschluss eines Quellgeräts über ein D-SUB-Kabel.
 - Zum Anschluss eines PCs über ein LAN-Kabel.

- [Italiano]
- Consente il collegamento a MDC mediante un adattatore RS232C.
Per i dettagli su come utilizzare il programma MDC, consultare la guida dopo aver installato il programma. Il programma MDC è disponibile sul sito Web.
 - Riceve l'audio da un PC attraverso il cavo audio.
 - Collega alla porta audio di un dispositivo sorgente.
 - Per il collegamento a una scheda di memoria SD.
 - Consente il collegamento a un dispositivo di memoria USB.
 - DVI IN: Collega a un dispositivo sorgente mediante cavo DVI o HDMI-DVI.
MAGICINFO IN: Per utilizzare MagicInfo, assicurarsi di connettere il cavo DP-DVI.
 - Consente il collegamento a un dispositivo sorgente mediante un cavo HDMI.
 - Consente il collegamento a un dispositivo sorgente mediante un adattatore AV/componente.
 - Alimenta il sensore esterno o riceve il segnale del sensore luce.
 - Consente il collegamento a un dispositivo sorgente mediante un cavo D-SUB.
 - Consente il collegamento a MDC mediante un cavo LAN.

- [Español]
- Conecta a MDC mediante un adaptador RS232C.
Para obtener información sobre cómo usar el programa MDC, consulte la Ayuda tras instalar el programa. El programa MDC está disponible en el sitio web.
 - Recibe el sonido de un PC a través de un cable de audio.
 - Conexión del audio de un dispositivo de origen.
 - Conecta una tarjeta de memoria SD.
 - Conecta con un dispositivo de memoria USB.
 - DVI IN: Conecta a un dispositivo de origen mediante un cable DVI o un cable HDMI-DVI.
MAGICINFO IN: Para utilizar MagicInfo, asegúrese de conectar el cable DP-DVI.
 - Conecta con un dispositivo que actúa como fuente mediante un cable HDMI.
 - Conecta a un dispositivo fuente mediante el adaptador de componentes/AV.
 - Suministra alimentación a la placa de sensores externa o recibe la señal del sensor de luz.
 - Conecta con un dispositivo que actúa como fuente mediante un cable D-SUB.
 - Conecta con MDC mediante un cable LAN.

- [Svenska]
- Ansluter till en MDC med en RS232C-adapter.
Information om hur du använder programmet hittar du i hjälpen när du har installerat programmet. MDC-programmet är tillgängligt på webbplatsen.
 - Tar emot ljud från en dator via en ljudkabel.
 - Ansluter ljudet för källanheten.
 - Ansluter till SD-minneskort.
 - För anslutning av ett USB-minne.
 - DVI IN: Ansluter till en källanhet med DVI-kabel eller HDMI-DVI-kabel.
MAGICINFO IN: Glöm inte att ansluta DP-DVI-kabeln när du ska använda MagicInfo.
 - Anslut till en källanhet med en HDMI-kabel.
 - För anslutning av en källanhet via AV-/Komponentadaptern.
 - Ger ström åt den externa sensorns kretsverk eller tar emot ljussensorsignalen.
 - För anslutning av en källanhet via en D-SUB-kabel.
 - För anslutning till MDC via en LAN-kabel.

- [Magyar]
- Csatlakoztatás MDC-hez RS232C adapterrel.
Az MDC program használatának részleteit a Súgóban találja, a program telepítését követően. Az MDC program a honlapon érhető el.
 - Hang fogadása PC-ről, audiókábelen keresztül.
 - Csatlakoztatás forráseszköz audiocsatlakozójához.
 - SD-memóriakártya csatlakoztatása.
 - USB-memóriaeszköz csatlakoztatása.
 - DVI IN: Csatlakoztatás forráseszközhöz DVI-kábel vagy HDMI-DVI kábelrel.
MAGICINFO IN: A MagicInfo használatához csatlakoztassa a DP-DVI kábelt.
 - Csatlakozás jelforrás készülékhez HDMI kábelrel.
 - Csatlakoztatás forráseszközhöz AV/Component adapterrel.
 - A külső érzékelőtábla tápellátása, illetve a fényérzékelő jelének fogadása.
 - Csatlakozás jelforrás készülékhez D-SUB kábelrel.
 - Csatlakozás MDC-hez LAN kábelrel.

- [Polski]
- Gniazdo dla funkcji MDC (adapter RS232C).
Szczegółowe informacje na temat korzystania z programu MDC można znaleźć w pomocy dostępnej po zainstalowaniu programu. Program MDC jest dostępny na stronie internetowej.
 - Do odbioru dźwięku z komputera przez przewód audio.
 - Dołączenia monitora z wyjściem audio urządzenia źródłowego.
 - Do podłączenia karty pamięci SD.
 - Do podłączenia urządzenia pamięci USB.
 - DVI IN: Do podłączenia urządzenia źródłowego za pomocą kabla DVI lub kabla HDMI-DVI.
MAGICINFO IN: Aby móc używać funkcji MagicInfo, należy podłączyć kabel DP-DVI.
 - Podłączenie do urządzenia źródłowego za pomocą kabla HDMI.
 - Do podłączenia urządzenia źródłowego za pomocą adaptera AV/źródło komponentowe.
 - Do zasilania zewnętrznej płyty czujnika lub odbioru sygnału czujnika światła.
 - Do podłączenia do urządzenia źródłowego za pomocą kabla D-SUB.
 - Do podłączenia do MDC za pomocą kabla LAN.

- [Português]
- Liga-se a um MDC utilizando um adaptador RS232C.
Para obter detalhes sobre como usar o programa MDC, consulte a Ajuda depois de instalar o programa. O programa MDC está disponível no site.
 - Recebe o som de um PC através de um cabo de áudio.
 - Liga-se ao áudio de um dispositivo de entrada.
 - Ligue a um cartão de memória SD.
 - Ligue a um dispositivo de memória USB.
 - DVI IN: Liga-se a um dispositivo de entrada utilizando um cabo DVI ou HDMI-DVI.
MAGICINFO IN: Para usar o MagicInfo, certifique-se de que liga o cabo DP-DVI.
 - Para ligar a um dispositivo de fonte utilizando um cabo HDMI.
 - Liga-se a um dispositivo de entrada através do adaptador do componente/AV.
 - Fornece alimentação ao quadro do sensor externo ou recebe o sinal do sensor de luz.
 - Liga-se a um dispositivo de entrada através de um cabo D-SUB.
 - Liga-se ao MDC através de um cabo LAN.

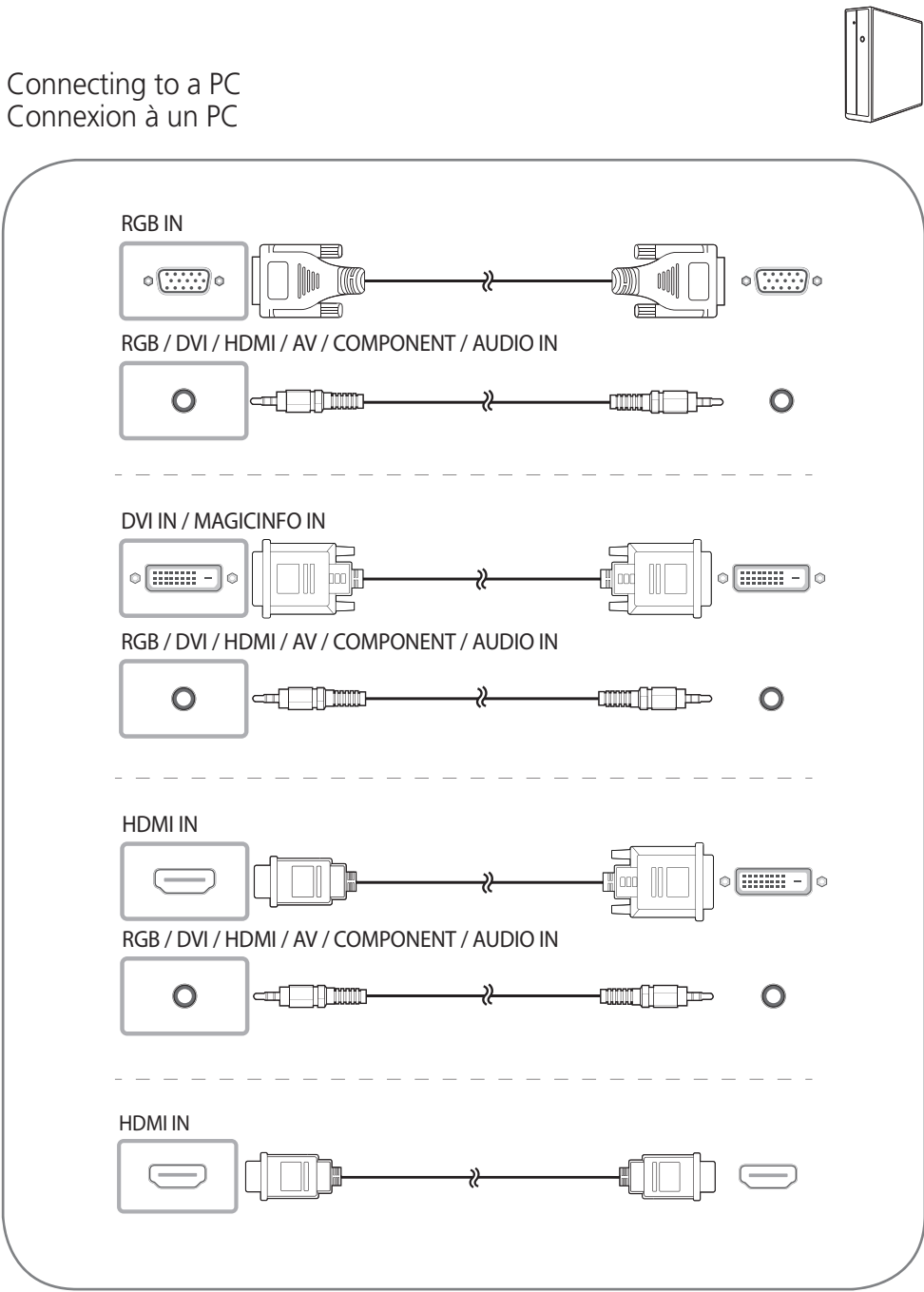
- [Türkçe]
- RS232C adaptörü kullanarak bir MDC'ye bağlar.
MDC programını nasıl kullanacağınızı ilgili ayrıntılar için, programı yükledikten sonra Yardım bölümüne bakın. MDC programına web sitesinden ulaşabilirsiniz.
 - PC'den sesi bir ses kablosu ile alır.
 - Bir kaynak cihazın ses kısmına bağlanır.
 - Bir SD bellek kartına bağlanır.
 - USB bellek cihazını takın.
 - DVI IN: Bir DVI kablosu ya da HDMI-DVI kablosu kullanan bir kaynak cihazı bağlanır.
MAGICINFO IN: MagicInfo'yu kullanmak için DP-DVI kablosunu bağladığınızdan emin olun.
 - HDMI kablosuyla bir kaynak aygıtı bağlanır.
 - AV/Komponent adaptörüyle bir kaynak cihazı bağlanır.
 - Harici sensör kartına güç sağlar veya ışık sensör sinyali alır.
 - D-SUB kablosuyla bir kaynak cihazı bağlanır.
 - LAN kablosuyla MDC'ye bağlanır.

Connections

Connexions

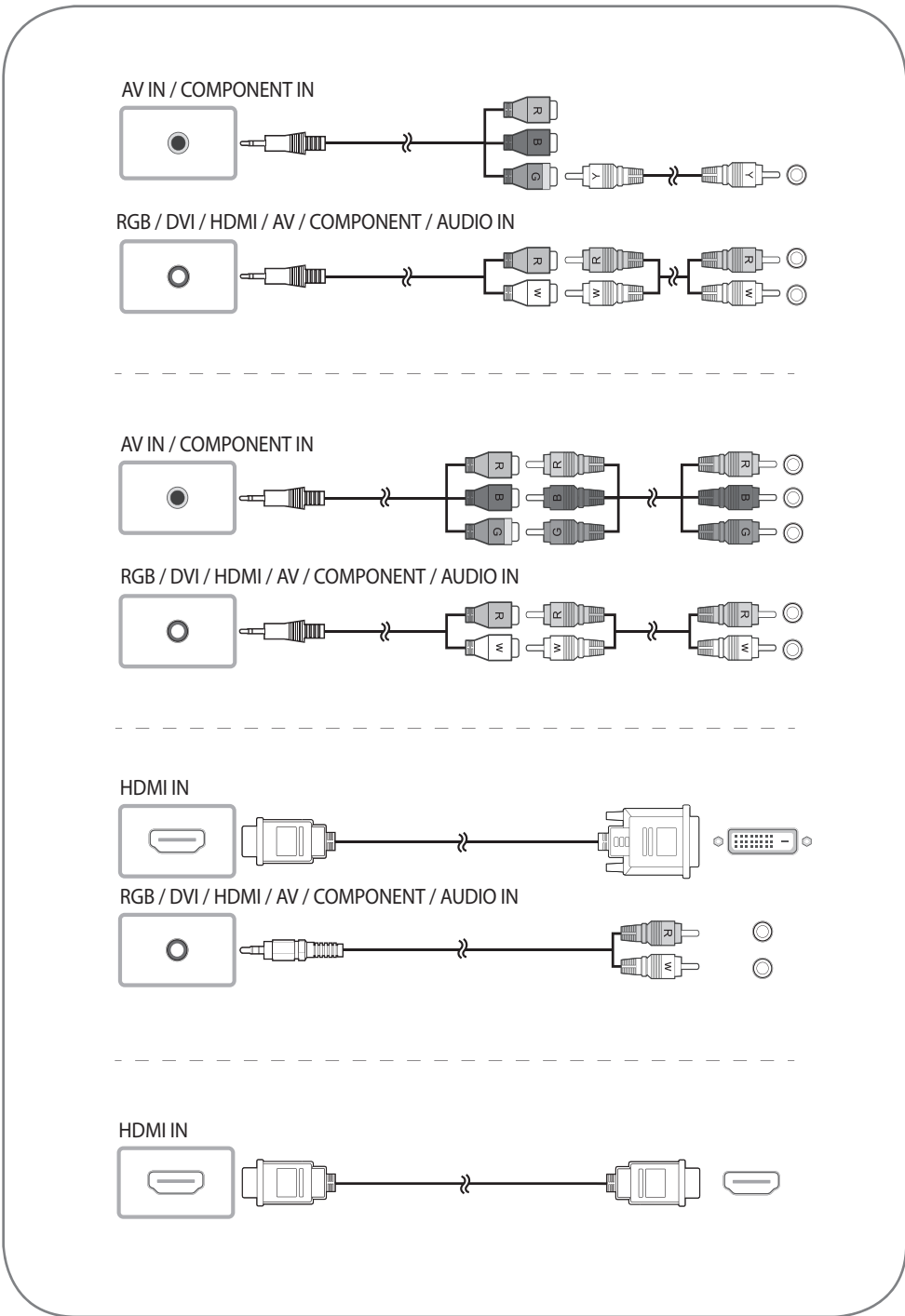
Connecting to a PC

Connexion à un PC



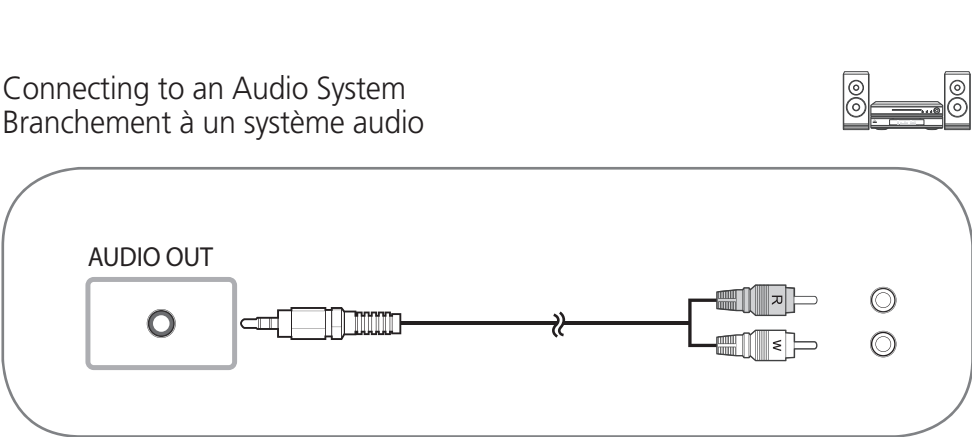
Connecting to a Video Device

Connexion à un appareil vidéo



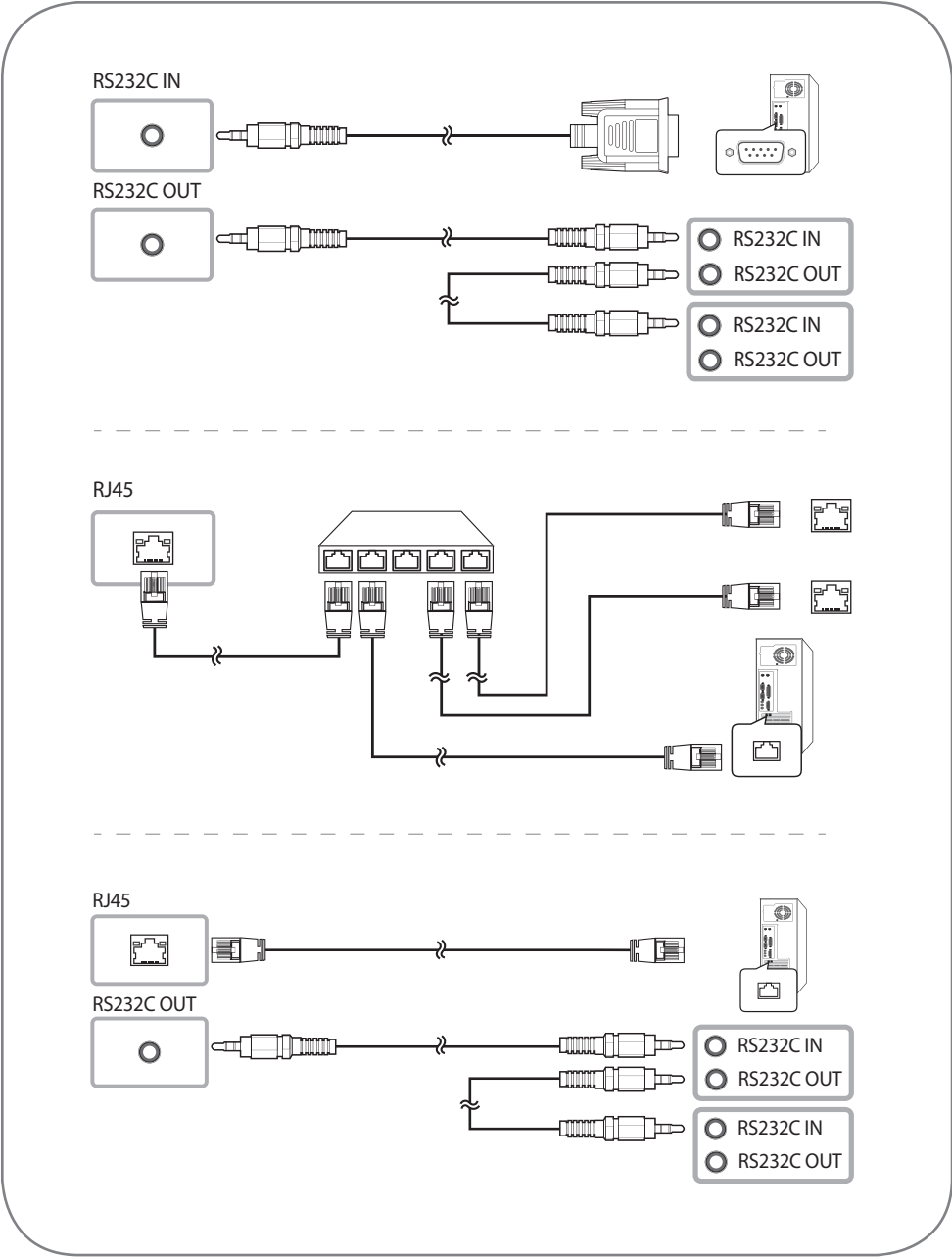
Connecting to an Audio System

Branchement à un système audio



Connecting to MDC

Connexion à MDC



[English]

For details on how to use the MDC programme, refer to Help after installing the programme.
The MDC programme is available on the website.

[Français]

Pour obtenir des détails sur la manière d'utiliser le programme MDC, reportez-vous à l'Aide après avoir installé le programme.
Le programme MDC est disponible sur le site Web.

[Deutsch]

Informationen zur Verwendung des Programms MDC finden Sie nach der Installation in der Hilfe.
Das Programm MDC ist auf der Website erhältlich.

[Italiano]

Per ulteriori dettagli su come utilizzare il programma MDC, selezionare la guida dopo l'installazione del programma.
Il programma MDC è disponibile sul sito Web.

[Español]

Para obtener información sobre cómo usar el programa MDC, consulte la Ayuda tras instalar el programa.
El programa MDC está disponible en el sitio web.

[Svenska]

Information om hur du använder programmet hittar du i hjälpen när du har installerat programmet.
MDC-programmet är tillgängligt på webbplatsen.

[Magyar]

Az MDC program használatának részleteit a Súgóban találja, a program telepítését követően.
Az MDC program a honlapon érhető el.

[Polski]

Szczegółowe informacje na temat korzystania z programu MDC można znaleźć w pomocy dostępnej po zainstalowaniu programu.
Program MDC jest dostępny na stronie internetowej.

[Português]

Para obter mais detalhes sobre como usar o programa MDC, consulte a Ajuda depois de instalar o programa.
O programa MDC está disponível no site.

[Türkçe]

MDC programını nasıl kullanacağınızla ilgili ayrıntılar için, programı yükledikten sonra Yardım bölümüne bakın.
MDC programına web sitesinden ulaşılabilir.

Troubleshooting

Dépannage

[English]	
Issues	Solutions
The screen keeps switching on and off.	Check the cable connection between the product and PC, and ensure the connection is secure.
"No Signal" is displayed on the screen.	Check that the product is connected correctly with a cable. Check that the device connected to the product is powered on.
"Not Optimum Mode" is displayed.	This message is displayed when a signal from the graphics card exceeds the product's maximum resolution and frequency. Refer to the Standard Signal Mode Table and set the maximum resolution and frequency according to the product specifications.
[Français]	
Problèmes	Solutions
L'écran s'allume et s'éteint continuellement.	Vérifiez que le câble est connecté correctement entre l'appareil et l'ordinateur.
"Aucun signal" s'affiche à l'écran.	Vérifiez que l'appareil est connecté correctement à l'aide d'un câble. Assurez-vous que le périphérique connecté à l'appareil est sous tension.
"Mode non optimal" est affiché.	Ce message s'affiche lorsqu'un signal émis par la carte graphique est supérieur à la fréquence et la résolution maximales de l'appareil. Consultez le tableau des modes de signal standard et réglez la fréquence et la résolution maximales conformément aux spécifications de l'appareil.
[Deutsch]	
Problem	Lösungen
Der Bildschirm wird ständig ein- und ausgeschaltet.	Überprüfen Sie die Kabelverbindung zwischen dem Gerät und dem PC.
Die Meldung „Kein Signal“ wird auf dem Bildschirm angezeigt.	Überprüfen Sie, ob das Gerät korrekt über ein Kabel angeschlossen ist. Überprüfen Sie, ob das angeschlossene Gerät eingeschaltet ist.
Die Meldung „ungeeign. Modus“ wird angezeigt.	Diese Meldung wird angezeigt, wenn ein Signal von der Grafikkarte die maximale Auflösung und Frequenz des Geräts überschreitet. Schlagen Sie in der Tabelle der Standardsignalmodi nach und stellen Sie die maximale Auflösung und Frequenz gemäß den technischen Daten des Geräts ein.
[Italiano]	
Problemi	Soluzioni
Lo schermo si accende e si spegne.	Controllare la connessione del cavo tra il prodotto e il PC e verificare che il collegamento sia sicuro.
Sullo schermo viene visualizzato il messaggio "Assenza di segnale".	Verificare che il prodotto sia collegato correttamente mediante cavo. Verificare che il dispositivo collegato al prodotto sia acceso.
"Mod non ottimale" viene visualizzato a schermo.	Questo messaggio viene visualizzato quando il segnale proveniente dalla scheda grafica supera la risoluzione e la frequenza massima del prodotto. Vedere la Tabella delle modalità standard del segnale e impostare la frequenza e la risoluzione massima in base alle specifiche del prodotto.
[Español]	
Problemas	Soluciones
La pantalla se enciende y se apaga continuamente.	Compruebe la conexión del cable entre el producto y el PC, asegúrese de que la conexión sea firme.
"Sin señal" se muestra en la pantalla.	Compruebe que el producto esté conectado correctamente con un cable. Compruebe que el dispositivo conectado al producto esté encendido.
Se muestra "Modo no óptimo".	Este mensaje se muestra cuando una señal de la tarjeta gráfica supera la frecuencia y la resolución máxima del producto. Consulte la Tabla de los modos de señal estándar y configure la frecuencia y la resolución máximas en función de las especificaciones del producto.

Specifications

Caractéristiques techniques

Model Name		DM32D	
Panel	Size	32 CLASS (31.5 inches / 80 cm)	
	Display area	698.4 mm (H) x 392.85 mm (V)	
Dimensions (W x H x D)		721.4 x 420.3 x 49.9 mm	
Weight (Without Stand)		4.8 kg	
Audio Output		10 W	
Power Supply		AC 100 to 240 VAC (+/- 10%), 60 / 50Hz ± 3Hz Refer to the label at the back of the product as the standard voltage can vary in different countries.	
PowerSaver	Normal Operation	Rating	70 W
		Typical	61 W
		Max	77 W
	Power saving mode (SOG Signal : Not Support the DPM Mode)		0.5 W
	Power off		0.5 W
	Power off (Power Switch)		0 W
Environmental considerations	Operating	Temperature : 32°F ~ 104°F (0°C ~ 40°C) Humidity : 10 % ~ 80 %, non-condensing	
	Storage	Temperature : -4°F ~ 113°F (-20°C ~ 45°C) Humidity : 5 % ~ 95 %, non-condensing	

[Svenska]	
Problem	Lösningar
Skärmen håller på att slås på och av.	Kontrollera kabelanslutningen mellan produkten och datorn och se till att anslutningen är säker.
"Ingen signal" visas på skärmen.	Kontrollera att produkten är korrekt ansluten med en kabel. Kontrollera att enheten som är ansluten till produkten som är påslagen.
Meddelandet "Ej optimalt läge" visas.	Meddelandet visas när en signal från grafikkortet överskrider produktens maximala upplösning och frekvens. Se tabellen för standardsignalläge och ställ in maximal frekvens enligt produktspecifikationerna.
[Magyar]	
Problémák	Megoldások
A képernyő felváltva be- és kikapcsol.	Ellenőrizze a készülék és a számítógép közötti kábeles kapcsolatot, és győződjön meg arról, hogy a csatlakoztatás stabil.
A „No Signal” üzenet látható a képernyőn.	Győződjön meg arról, hogy a készülék megfelelően van csatlakoztatva a kábellel. Ellenőrizze, hogy be van-e kapcsolva a kijelzőhöz csatlakoztatott eszköz.
Megjelenik a „Not Optimum Mode” üzenet.	Ez az üzenet akkor jelenik meg, ha a videokártyától érkező jel felbontása és frekvenciája meghaladja a készülék maximális felbontását vagy frekvenciáját. A Szabványos Jelmód táblázat alapján állítsa be a készülék muszaki jellemzőinek megfelelően a maximális felbontást és frekvenciát.
[Polski]	
Problem	Rozwiązanie
Ekran naprzemiennie włącza się i wyłącza.	Sprawdź połączenie między urządzeniem a komputerem i upewnij się, że zostało wykonane poprawnie.
Na ekranie pojawia się komunikat „Brak sygnału”.	Upewnij się, że urządzenie jest prawidłowo podłączone kablem. Sprawdź, czy urządzenie podłączone do monitora jest włączone.
Pojawia się komunikat „Nieprawidłowy tryb”.	Komunikat ten pojawia się, gdy sygnał z karty graficznej przekroczy maksymalną rozdzielczość i częstotliwość urządzenia. Patrz Tabela trybów standardowego i ustaw maksymalną rozdzielczość i częstotliwość zgodnie ze specyfikacją urządzenia.
[Português]	
Problemas	Soluções
O ecrã está continuamente a ligar e a desligar.	Verifique a ligação do cabo entre o produto e o PC, e certifique-se de que a ligação está bem efectuada.
A mensagem "Sem sinal" é apresentada no ecrã.	Verifique se o produto está ligado correctamente com um cabo. Verifique se o dispositivo ligado ao produto está ligado.
A mensagem "Modo inadequado" é apresentada.	Esta mensagem é apresentada quando um sinal da placa gráfica ultrapassa a resolução e a frequência máximas do produto. Consulte a Tabela do modo de sinal padrão e defina a resolução e a frequência máximas de acordo com as especificações do produto.
[Türkçe]	
Sorular	Çözümler
Ekran açılıp kapanmaya devam ediyor.	Ürün ve PC arasındaki kablo bağlantısını kontrol edin ve bağlantının sağlam olduğundan emin olun.
Ekran'da "Sinyal Yok" görüntüleniyor.	Ürünün bir kabloyla doğru şekilde bağlandığını kontrol edin. Çihazın bağlı olduğu ürünün açık olduğunu kontrol edin.
"Uygun Olmayan Mod" görüntüleniyor.	Bu mesaj, grafik kartından gelen bir sinyal ürünün maksimum çözünürlüğünü ve frekansını aştığında görüntülenir. Standart Sinyal Modu Tablosu'na bakın ve ürünün teknik özelliklerine uygun olarak maksimum çözünürlüğü ve frekans ayarlayın.

[Contact SAMSUNG WORLD WIDE]

[Comment contacter Samsung dans le monde]

Web site: www.samsung.com/displaysolutions

- Download the user manual from the website for further details.
- Téléchargez le manuel utilisateur du site Web pour obtenir plus de détails.

Country	Customer Care Centre
AUSTRIA	0810 - SAMSUNG (7267864, € 0.07/min)
BELGIUM	02-201-24-18
BOSNIA	051 331 999
BULGARIA	07001 33 11, share cost tariff
CROATIA	062 SAMSUNG (062 726 786)
CYPRUS	8009 4000 only from landline
CZECH	800 - SAMSUNG (800-726786) Samsung Electronics Czech and Slovak, s.r.o. V Parku 2343/24, 148 00 - Praha 4
DENMARK	70 70 19 70
EIRE	0818 717100
ESTONIA	800-7267
FINLAND	030-6227 515
FRANCE	01 48 63 00 00
GERMANY	0180 6 SAMSUNG bzw. 0180 6 7267864* (*0,20 €/Anruf aus dem dt. Festnetz, aus dem Mobilfunk max. 0,60 €/Anruf)
GREECE	80111-SAMSUNG (80111 726 7864) only from land line (+30) 210 6897691 from mobile and land line
HUNGARY	06-80-SAMSUNG (726-7864)
ITALIA	800-SAMSUNG (726-7864)
LATVIA	8000-7267
LITHUANIA	8-800-77777
LUXEMBURG	261 03 710
MONTENEGRO	020 405 888
NETHERLANDS	0900 - SAMSUNG (0900-7267864) (€ 0,10/Min)
NORWAY	815 56480 0 801-172-678* lub +48 22 607-93-33 ** *(całkowity koszt połączenia jak za 1 impuls według taryfy operatora) **(koszt połączenia według taryfy operatora)
POLAND	808 20 - SAMSUNG (808 20 7267)
PORTUGAL	08008 SAMSUNG (08008 726 7864) TOLL FREE No.
SERBIA	011 321 6899
SLOVAKIA	0800 - SAMSUNG (0800-726 786)
SPAIN	902172678
SWEDEN	0771 726 7864 (SAMSUNG)
SWITZERLAND	0848 - SAMSUNG (7267864, CHF 0.08/min)
U.K	0330 SAMSUNG (7267864)